

# RELATÓRIO ANUAL 2023



# RELATÓRIO DA ADMINISTRAÇÃO

Em 2023, a Viacredi reforçou seu compromisso com o desenvolvimento econômico e social de seus cooperados e comunidades. Com base nos princípios cooperativistas, nos Objetivos de Desenvolvimento Sustentável da ONU e foco em ASG (Ambiental, Social e Governança), a Cooperativa seguiu seu Planejamento Estratégico, dedicada ao cumprimento de suas três grandes diretrizes: Colaborador Feliz, Cooperado Realizado e Cooperativa Sustentável.

Assim, alcançou 933 mil cooperados, um crescimento de 5,27% em comparação ao ano anterior. Os 2.113 colaboradores demonstraram na prática como é viver o propósito no dia a dia e atuaram como protagonistas ao fortalecer o atendimento consultivo e o relacionamento próximo com os cooperados. A Cooperativa seguiu aprimorando sua atuação no atendimento, tanto no ambiente digital quanto no presencial. Ao todo foram inaugurados 5 novos Postos de Atendimento, sendo em SC, nas cidades de Jaraguá do Sul, Itajaí e São João Batista, e no PR, em Colombo e Curitiba. Melhorias estruturais também foram implementadas em 24 unidades de atendimento.

Em meio aos desafios enfrentados pela economia nacional, que resultaram em um cenário de juros elevados, o Banco Central seguiu no controle da inflação, encerrando o ano de 2023 com a Taxa Selic em 11,75%. A Cooperativa permaneceu ao lado do cooperado, fornecendo suporte por meio de soluções e renegociações de dívidas para aqueles que enfrentaram desafios financeiros, além de promover incentivos à poupança para associados investidores.

Além de atender às necessidades de seus cooperados, a Viacredi implementou melhorias em seus produtos e serviços, com destaque para as linhas de crédito emergenciais para famílias afetadas por condições climáticas adversas. Também consolidou o crédito imobiliário, que realizou o sonho da casa própria para 1.509 pessoas.

Alcançou R\$ 12,8 bilhões em ativos, um crescimento de 14,18% em relação ao ano anterior, R\$ 8,1 bilhões na carteira de crédito, com aumento de 11,42% e R\$ 9,2 bilhões em depósitos totais, com um crescimento de 12,53%. Finalizou com o resultado total de R\$ 347,2 milhões (R\$ 326,5 + R\$ 20,7 milhões de reversão do FATES). Deste montante, foram destinados R\$ 150 milhões para juros ao capital, creditados nas cotas de capital dos cooperados no dia 2 de janeiro de 2024, com 9% de rendimento que representa um ponto percentual acima da caderneta de poupança. As sobras a distribuir após as destinações estatutárias a serem deliberadas na assembleia pelos cooperados representam R\$ 108,8 milhões.

A atuação estratégica e o relacionamento com o Sistema Ailos também permitiram investimentos em novas ferramentas e em infraestrutura de tecnologia para avanços significativos e sustentáveis a médio e longo prazo. Essa intercooperação também possibilitou melhorias na segurança do Aplicativo e da Conta Online.

No âmbito social, a Cooperativa investiu R\$ 20,7 milhões, por meio do recurso do FATES, visando atender às necessidades dos mais de 900 mil cooperados. Focada na cultura cooperativista, educação financeira e empreendedorismo, a Cooperativa proporcionou ações e eventos de formação e informação para mais de 402 mil cooperados. Nelas, os 979 líderes cooperativistas, representados por integrantes dos comitês cooperativos e delegados, desempenharam um papel de elo entre os cooperados e suas comunidades, participando ativamente e incentivando o engajamento de todos.

A Feira do Negócio Local foi um dos destaques ao longo do ano e impulsionou empreendedores locais, fortalecendo micro e pequenos negócios. A Cooperativa também estabeleceu parcerias sociais com entidades, beneficiando mais de 103 mil pessoas, com R\$ 1,2 milhão destinado. Nessas iniciativas, os colaboradores atuaram como verdadeiros agentes de mudança local, exercendo o cooperativismo dentro de suas comunidades.

Na prática da gestão democrática, a cooperativa realizou suas Assembleias de Grupo de Cooperados, Assembleias Gerais Ordinárias e Extraordinárias de 2023, alcançando mais de 183 mil cooperados. Ao longo do ano, promoveu diferentes iniciativas de transparência, como os informativos mensais, transmissões ao vivo e conteúdo para as redes sociais.

Reconhecida por suas práticas de gestão, a Viacredi recebeu certificações e reconhecimentos ao longo do ano, reforçando sua credibilidade e solidez. Como exemplo: o Selo Great Place to Work (GPTW); o Selo Reconhecimento Inovação com Propósito (RECIP); o Selo Prata do SomosCoop no nível de Excelência; e o Rating AA- (bra) da Fitch Ratings.

Para 2024, o foco permanece na valorização dos cooperados, buscando fortalecer o relacionamento próximo com mais de 1 milhão pessoas. O propósito de “unir pessoas para transformar vidas” segue como guia para um futuro próspero e sustentável. Para nós, tudo isso só é possível se seguirmos juntos nessa jornada. Agradecemos a todos os cooperados, colaboradores, fornecedores, comunidades e à Central Ailos pela contínua parceria e confiança depositada.

### CONSELHO DE ADMINISTRAÇÃO

**Sergio Cadore** – Presidente  
**Ricardo Luiz Tomaz** – Vice-Presidente  
**Ligia Melissa Oechsler Brandt** – Secretária  
**Cristiano Dacorregio Santos** – Conselheiro  
**Luciana Bonanomi da Silva** – Conselheira  
**Moacir Krambeck** – Conselheiro  
**Silvério Orzechowski** – Conselheiro

### DIRETORIA EXECUTIVA

**Vanildo Leoni** – Diretor Executivo  
**Luciana Brick Pereira** – Diretora de Operações  
**Marcelo Cestari** – Diretor Administrativo e de Riscos



## A VIACREDI

Há 72 anos vem transformando as regiões onde atua com o propósito de “Unir Pessoas para Transformar Vidas”.



## PROPOSTA DE VALOR

A Viacredi, em sua proposta de valor, reforça a essência da proximidade e de promoção do desenvolvimento dos cooperados e das comunidades onde atua.

- > Servir para evoluir
- > Simples e ao seu lado
- > Cooperar para realizar



## PLANO ESTRATÉGICO 2022-2025

O Plano Estratégico contempla a consagração do propósito da Cooperativa definindo três diretrizes de atuação:



# PRINCÍPIOS COOPERATIVISTAS

A Viacredi é guiada pelos princípios cooperativistas, que representam o alicerce do cooperativismo e direcionam toda a estratégia da Cooperativa. Esses princípios vivenciados na prática reforçam o propósito de unir pessoas para transformar vidas.

- 1º PRINCÍPIO  
ADESÃO LIVRE E VOLUNTÁRIA
- 2º PRINCÍPIO  
GESTÃO DEMOCRÁTICA
- 3º PRINCÍPIO  
PARTICIPAÇÃO ECONÔMICA
- 4º PRINCÍPIO  
AUTONOMIA E INDEPENDÊNCIA
- 5º PRINCÍPIO  
EDUCAÇÃO, FORMAÇÃO E INFORMAÇÃO
- 6º PRINCÍPIO  
INTERCOOPERAÇÃO
- 7º PRINCÍPIO  
INTERESSE PELA COMUNIDADE

# OBJETIVOS DE DESENVOLVIMENTO SUSTENTÁVEL (ODS)

Os Princípios Cooperativistas, os Objetivos de Desenvolvimento Sustentável (ODS) da ONU e os critérios do ASG (Ambiental, Social e Governança) se unem na busca por um mundo mais justo e sustentável. Visam um desenvolvimento mais equilibrado, que inclua a todos e preserve o meio ambiente.



A Viacredi, acreditando nesse ideal, assumiu em 2020 o compromisso como signatária do Movimento Nacional dos ODS, demonstrando seu comprometimento com os 17 objetivos estabelecidos. Além disso, definiu três deles como prioritários:

- 4 EDUCAÇÃO DE QUALIDADE: Contribui com a educação inclusiva, equitativa e de qualidade, e promove oportunidades de aprendizagem a todos.
- 13 AÇÃO CONTRA A MUDANÇA GLOBAL DO CLIMA: Adota medidas contra mudanças climáticas e seus impactos.
- 16 PAZ, JUSTIÇA E INSTITUIÇÕES EFICAZES: Estimula a construção de uma sociedade pacífica e inclusiva, promove acesso à justiça e incentivo a instituições responsáveis em todos os níveis.

## ECONOMIA DA COOPERAÇÃO: RIQUEZA QUE FICA NA COMUNIDADE



Fazer parte do cooperativismo é uma oportunidade única que gera **economia, desenvolvimento e impacto social**. No último ano, os cooperados da Viacredi **economizaram mais de R\$ 2 bilhões** em comparação aos custos que teriam em outras instituições financeiras. O resultado é obtido com a participação ativa dos cooperados no uso dos produtos e serviços e é aplicado no desenvolvimento local dos próprios cooperados e da comunidade onde a Cooperativa está inserida, contribuindo para a elevação do Índice de Desenvolvimento Humano (IDH).



|  |                        |
|--|------------------------|
| <b>Taxas de juros</b><br>(cheque especial, crédito pessoal e rotativo do cartão)   | <b>R\$ 1,6 bilhão</b>  |
| <b>Tarifas e serviços</b><br>(diretas, consórcios e previdência)                   | <b>R\$ 61 milhões</b>  |
| <b>Rendimento das aplicações</b>   | <b>R\$ 133 milhões</b> |
| <b>Destinação de resultados</b><br>(Juros ao capital, FATÉS e sobras a distribuir) | <b>R\$ 276 milhões</b> |

**ECONOMIA AOS COOPERADOS R\$ 2,1 BILHÕES**

Fonte: Central Ailos com base em taxas divulgadas pelo Banco Central do Brasil, Febraban e ANBIMA.



# UM NEGÓCIO DE PESSOAS PARA PESSOAS



O cooperativismo é a essência de relações autênticas, centradas nas pessoas, no qual os colaboradores desempenham um papel vital de colocar em prática o propósito junto aos cooperados. É por isso que a Viacredi valoriza e investe no crescimento individual de cada colaborador, proporcionando oportunidades de desenvolvimento.



## RECONHECIMENTOS E CERTIFICAÇÕES



### Great Place to Work (GPTW) Melhor empresa para se trabalhar

- **1º Lugar** - Brasil - Instituição Financeira - Cooperativas de Crédito.
- **3º Lugar** - Santa Catarina - Categoria Grandes Empresas.
- **25º Lugar** - Brasil - Categoria Grandes Empresas.
- **Destaque Saúde Emocional** - Brasil e Santa Catarina.



### Prêmio Ser Humano (ABRH Santa Catarina)

Modalidade "Excelência Organizacional" pelo case "GPS+ - Gestão de Pessoas Servidoras".



### Programa de Desenvolvimento da Gestão das Cooperativas (PDGC)

Selo Excelência Prata no Prêmio SomosCoop Excelência em Gestão.



### FitchRatings

Atribuída a nota AA-(bra) no Rating Nacional, que representa a segurança e solidez da Cooperativa.



### Reconhecimento Inovação com Propósito (Recip) - Fenabac

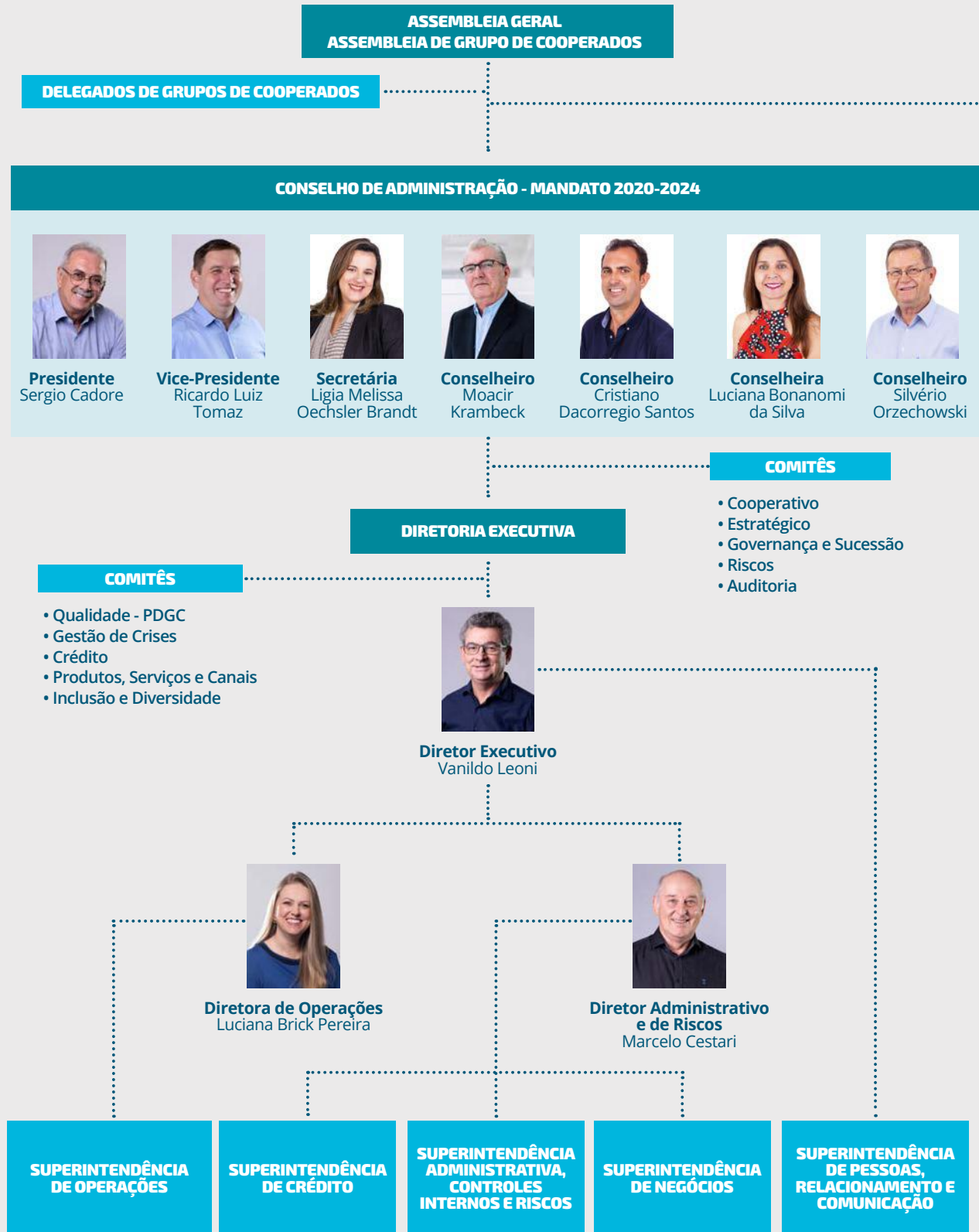
Reconhecida na dimensão "Inovação com Propósito Global" com participação e apresentação das práticas no evento promovido pela ONU nos EUA.



### Inventário de Gases de Efeito Estufa (IGEE) - Fundação Getúlio Vargas

Selo Prata no Programa Brasileiro GHC Protocol.

# GOVERNANÇA COOPERATIVA: TRANSPARÊNCIA E GESTÃO SUSTENTÁVEL



O organograma da Viacredi reflete a organização da gestão e estrutura de Governança Cooperativa, baseado nos princípios de Governança Corporativa de Integridade, Transparência, Equidade, Responsabilização e Sustentabilidade. Esses pilares fundamentais fornecem segurança e credibilidade aos cooperados, fortalecendo o relacionamento com eles.

#### CONSELHO FISCAL - MANDATO 2021-2024

##### Conselheiros Efetivos



Anaísa Mayara  
Teodoro



Jefferson  
Malaquias



Bruna Francisca  
Ramos Debus

##### Conselheiros Suplentes



Fabiana de  
Souza Medeiros



Marcelo  
Kamchen



Isvaldo  
Bauer

## Assembleias

As Assembleias são o maior movimento de democracia na Cooperativa, no qual todos possuem a oportunidade de contribuir com sua opinião e participar da tomada de decisão.

Em 2023, as Assembleias de Grupos de Cooperados (AGC) contaram com mais de 183 mil cooperados. Elas foram realizadas nos formatos presencial, digital ao vivo e gravado, com período de votação estendido, ampliando a possibilidade de participação dos cooperados.



Assembleia de Grupo de Cooperados em Benedito Novo/SC



Transmissão da Assembleia Geral Ordinária

## Delegados

Nas Assembleias de Grupos de Cooperados (AGC), os próprios cooperados elegem os delegados que representam as suas decisões e manifestações na Assembleia Geral. Em 2023, foram eleitos 802 delegados, entre efetivos e suplentes.

Na Assembleia Geral Ordinária e Extraordinária, os delegados representaram seus grupos, reforçando o comprometimento em participar das decisões da Cooperativa.

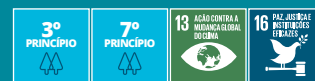
## Comitês Cooperativos

Em 2023, a Cooperativa contou com 414 cooperados voluntários que representam todo o quadro social como Comitês Cooperativos.

Eles são o elo entre Cooperativa e cooperados, trazendo contribuições estratégicas de educação, comunicação, negócios e produtos.



# SOLUÇÕES PARA ATENDER ÀS NECESSIDADES DOS COOPERADOS



Em 2023, a Viacredi manteve o foco no relacionamento próximo, humanizado e transparente. Serviu seus cooperados com soluções em produtos e serviços ajustados ao momento de vida de cada associado. Também investiu em tecnologia para garantir maior facilidade e segurança a médio e longo prazo.

**Entregas de valor que transformaram a vida dos cooperados:**



## LINHAS DE CRÉDITO

A Cooperativa manteve seu compromisso em oferecer soluções financeiras alinhadas às necessidades dos cooperados, com taxas competitivas e condições diferenciadas. Destacam-se as linhas de crédito pessoal, crédito imobiliário, financiamento direto com lojistas (CDC) e ainda linhas sustentáveis. Para cooperados que precisaram reorganizar suas finanças, a Viacredi disponibilizou alternativas acessíveis e condições facilitadas.



## PRODUTOS DE INVESTIMENTOS E POUPANÇA

Em seu compromisso de promover a educação financeira e o hábito de poupar, a Viacredi ofereceu opções rentáveis, como poupança e aplicações pós e pré-fixadas. Além da Cota de Capital, um investimento a longo prazo, que gera benefícios e fortalece a Cooperativa.



## PRODUTOS PARA PESSOA JURÍDICA

Os cooperados empreendedores tiveram acesso a um conjunto de soluções para gestão e crescimento de seus negócios. Alguns exemplos são: as linhas de crédito para capital de giro, linhas do BNDES, Microcrédito para empreendedores; produto de cobrança; maquininha de cartão; cartões e opções de pagamentos e recebimentos. Além da oportunidade de expor e negociar seus produtos e serviços na plataforma de vendas Ailos Aproxima.



## SOLUÇÕES PARA A ROTINA FINANCEIRA

A Viacredi, com o objetivo de facilitar a rotina financeira de seus cooperados, colocou à disposição produtos e serviços essenciais que garantem a praticidade, agilidade e fluidez das operações. Entre eles, destacam-se o PIX; cartão de débito e crédito; DDA; Seguro de Vida, Residencial e Veicular; Previdência Privada, entre outras facilidades da conta online e do aplicativo Ailos.

# EDUCAÇÃO, FORMAÇÃO E INFORMAÇÃO: BASE PARA UM FUTURO SUSTENTÁVEL



Alinhado às necessidades dos cooperados, da comunidade e aos princípios cooperativistas, o Programa de Integração e Desenvolvimento dos Cooperados (PROGRID) leva ações de educação financeira, cooperativista e empreendedora aos cooperados e comunidades onde a Cooperativa está inserida. O PROGRID contempla ações como cursos, consultorias, feiras e palestras. Em 2023, a Viacredi investiu R\$ 20,7 milhões, registrou mais de 585 mil participações e alcançou mais de 5 milhões de pessoas por meio de conteúdos divulgados nas plataformas digitais



Encontro de Lideranças Cooperativistas (Comitês Cooperativos e Delegados) - Paraná



Evento de Educação Empreendedora para PJs - Rio dos Cedros/SC



4ª edição da Feira de Oportunidades - Benedito Novo/SC



Encontro de Boas-vindas (EBV) - Brusque/SC

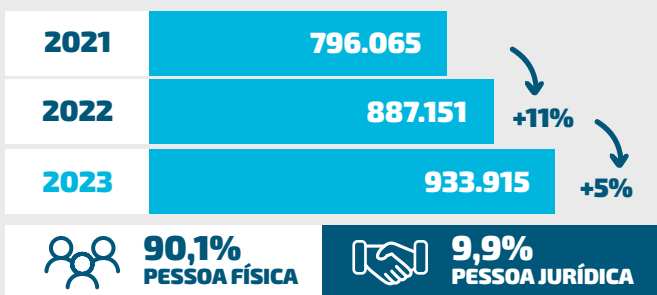


# CRESCIMENTO, SOLIDEZ E RESULTADOS: NÚMEROS QUE REFLETEM O COMPROMISSO COM OS COOPERADOS



## COOPERADOS

A Viacredi reforça sua presença em Santa Catarina e no Paraná e por meio dos canais digitais, registrando o crescimento de 5,27% no número de cooperados em 2023.



## INAUGURAÇÕES

Foram inaugurados 5 novos Postos de Atendimento:

- PA Boqueirão - Curitiba/PR
- PA Cidade Nova - Itajaí/SC
- PR Komprão - São João Batista/SC
- PA Santa Luzia - Jaraguá do Sul/SC
- PA Colombo/PR



PA Boqueirão - Curitiba/PR

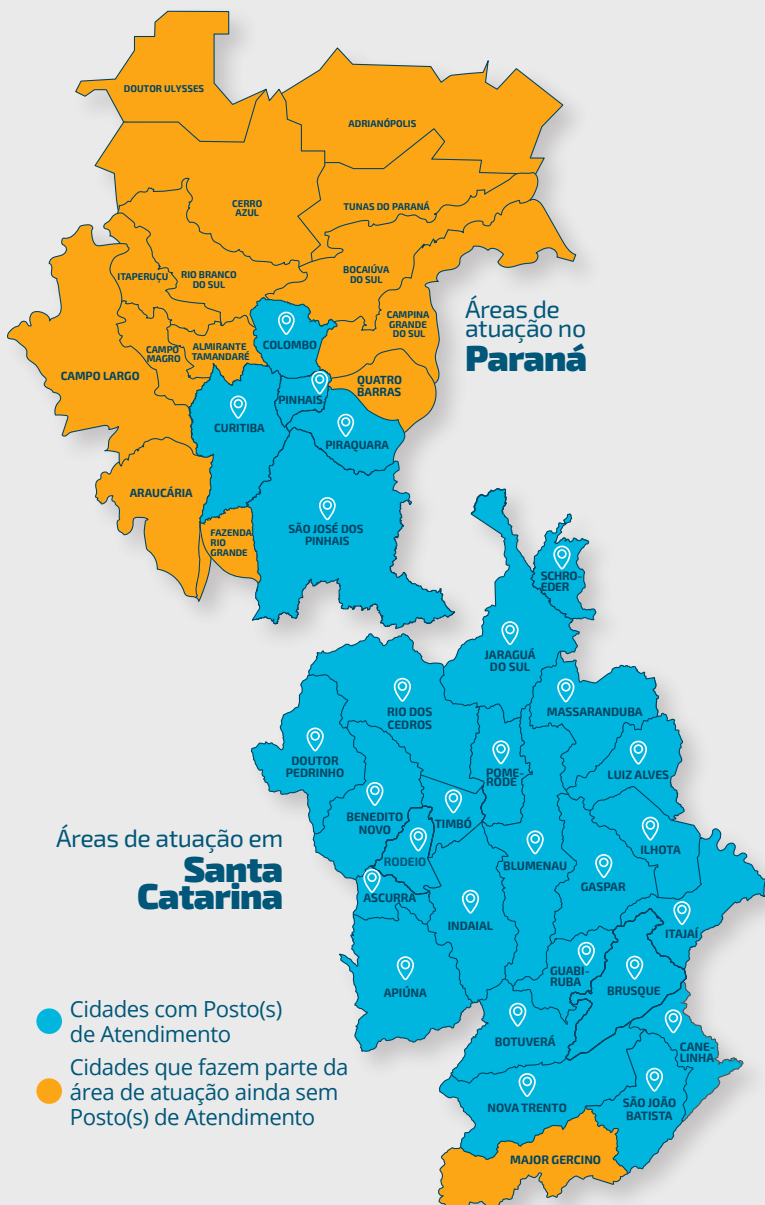


PA Cidade Nova - Itajaí/SC

## AMPLIAÇÕES, MELHORIAS E MUDANÇAS DE ENDEREÇO

- PA Encano - Indaial/SC
- PA Apiúna/SC
- PA Tribess - Blumenau/SC
- PR Bistek - Itajaí/SC
- PA Benedito Novo/SC

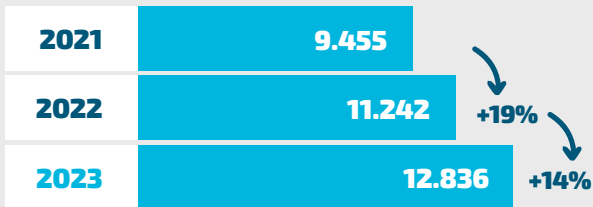
Em Blumenau/SC, houve **reforma e melhoria estrutural** na área administrativa da Ponta Aguda e na sede do Bom Retiro e a instalação de painéis fotovoltaicos.



## ATIVOS

Os ativos totais são os recursos administrados pela Cooperativa.

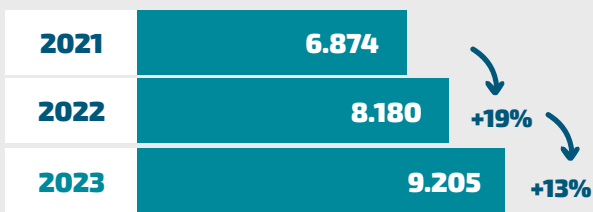
### ATIVOS TOTAIS (R\$ milhões)



## DEPÓSITOS

Mais de **385 mil cooperados** finalizaram o ano com investimentos na Cooperativa.

### DEPÓSITOS (R\$ MILHÕES)



**FGCOOP**

Fundo Garantidor do Cooperativismo de Crédito

A Viacredi é associada ao **Fundo Garantidor do Cooperativismo de Crédito**, que atua em âmbito nacional e assegura os investimentos dos cooperados.

## RESULTADOS

Em 2023, a Viacredi alcançou um resultado total de mais de **R\$ 347 milhões** (R\$ 326,5 milhões do Resultado do Exercício + R\$ 20,7 milhões de reversão do FATES). Desse montante, **R\$ 150 milhões** foram destinados ao pagamento de juros ao capital, apresentando um rendimento de 9%, um ponto percentual acima da poupança.

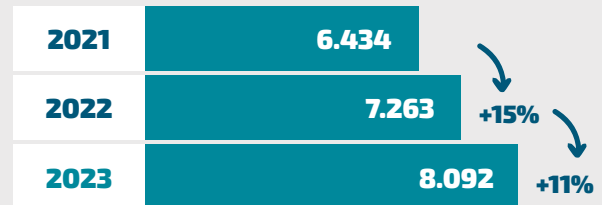
### SOBRAS DO EXERCÍCIO



## CRÉDITO

A Viacredi registrou **R\$ 8,1 bilhões** no saldo da sua carteira de crédito, que viabilizaram conquistas para mais de **356 mil cooperados**.

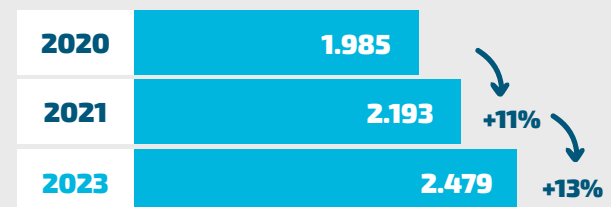
### CRÉDITO CONCEDIDO (R\$ milhões)



### CRÉDITO CONCEDIDO POR FINALIDADE

|  |   |
|--|---|
|  Crédito em Conta Corrente<br><b>R\$ 1,4 bilhão</b> |  Crédito Pessoal<br><b>R\$ 1,6 bilhão</b>                  |
|  Crédito Empreendedor<br><b>R\$ 1,4 bilhão</b>      |  Financiamento nas lojas (CDC)<br><b>R\$ 214,6 milhões</b> |
|  Desconto de Recebíveis<br><b>R\$ 572,6 milhões</b> |  Compra de Veículos<br><b>R\$ 270,3 milhões</b>            |
|  Crédito Imobiliário<br><b>R\$ 267,2 milhões</b>   |  Linha Sustentável<br><b>R\$ 122,5 milhões</b>            |
|  |  Saneamais<br><b>R\$ 17 milhões</b>                      |

### PATRIMÔNIO LÍQUIDO (R\$ MILHÕES)



Além disso, após as demais destinações estatutárias, o resultado a distribuir é de **R\$ 108,8 milhões**, valor que é creditado de forma proporcional para cada cooperado com base na sua utilização de produtos e serviços da Cooperativa.

### RESULTADO LÍQUIDO A DISTRIBUIR



# BALANÇO SOCIAL 2023



## Relatório elaborado com base no modelo IBASE

O Balanço Social é o conjunto de informações sobre projetos, benefícios e ações sociais dirigidas a colaboradores, cooperados e comunidade. É também um instrumento estratégico para avaliar e multiplicar o exercício de Responsabilidade Social da Cooperativa.

Valores em milhares de reais

| 1. Base de Cálculo             | 2023      | 2022      |
|--------------------------------|-----------|-----------|
| Receita Bruta (RB)             | 2.884.999 | 2.342.449 |
| Receita Líquida (RL)           | 811.574   | 653.165   |
| Resultado Operacional (RO)     | 326.548   | 259.857   |
| Folha de Pagamento Bruta (FPB) | 175.763   | 149.285   |

| 2. Indicadores do Corpo Funcional           | 2023  | 2022  |
|---|-------|-------|
| Nº de empregados (as) ao final do período   | 2.113 | 2.121 |
| Nº de admissões durante o período           | 448   | 545   |
| Nº de consultores (as) especializados (as)  | 103   | 92    |
| Nº de estagiários (as)                      | -     | -     |
| Nº de empregados (as) acima de 45 anos      | 125   | 120   |
| Nº de empregados (as) de 16 a 18 anos       | 31    | 74    |
| Nº de mulheres que trabalham na organização | 1.302 | 1.323 |
| % de cargos de chefia ocupados por mulheres | 56%   | 58%   |
| Nº de pessoas com deficiência               | 106   | 96    |
| Nº de voluntários                           | 140   | 271   |
| Nº de multas trabalhistas                   | -     | -     |

Valores em milhares de reais

| 3. Indicadores Sociais Internos              | 2023           | 2022          |
|--|----------------|---------------|
| Alimentação                                  | 39.456         | 32.211        |
| Encargos sociais compulsórios                | 45.533         | 38.442        |
| Previdência privada                          | 2.354          | 1.984         |
| Saúde  | 8.553          | 7.426         |
| Segurança e saúde no trabalho                | 279            | 382           |
| Transporte                                   | 230            | 171           |
| Educação                                     | 349            | 337           |
| Capacitação e desenvolvimento profissional   | 2.046          | 1.486         |
| Creches                                      | 3.448          | 3.047         |
| Participação nos lucros ou resultados/sobras | 24.962         | 14.235        |
| Seguros                                      | 250            | 216           |
| <b>Total</b>                                 | <b>127.460</b> | <b>99.937</b> |

Valores em milhares de reais

| 4. Indicadores Sociais Externos                     | 2023          | 2022          |
|---|---------------|---------------|
| Educação  | 17.522        | 19.950        |
| Cultura   | 1.707         | 2.678         |
| Doações   | 1.276         | 1.283         |
| Investimentos em programas e/ou projetos ambientais | 191           | 139           |
| Total das contribuições à sociedade                 | 20.696        | 24.050        |
| Tributos (excluídos encargos sociais)               | 2.234         | 1.500         |
| <b>Total</b>  | <b>18.462</b> | <b>22.550</b> |



| 5. Indicadores relevantes quanto ao exercício da cidadania  |              | 2023                   |              | 2022                   |  |
|---|--------------|------------------------|--------------|------------------------|--|
| Relação entre a maior e a menor remuneração na organização:   |              | 15,20                  |              | 15,35                  |  |
| Nº total de acidentes de trabalho:  |              | 12                     |              | 15                     |  |
| Os projetos educacionais, culturais, esportivos, sociais e ambientais desenvolvidos pela organização foram definidos por:                                     | ( x )        | diretoria              | ( x )        | diretoria              |  |
|   | ( x )        | gerência               | ( x )        | gerência               |  |
|   | ( x )        | empregados(as)         | ( x )        | empregados(as)         |  |
| Os padrões de segurança e salubridade no ambiente foram definidos por:  | ( x )        | diretoria              | ( x )        | diretoria              |  |
|   | ( )          | gerência               | ( )          | gerência               |  |
|   | ( x )        | empregados(as)/CIPA    | ( x )        | empregados(as)/CIPA    |  |
| Quanto à liberdade sindical, ao direito de negociação coletiva e à representação interna dos(as) trabalhadores(as), a organização:                            | ( x )        | PPRA                   | ( x )        | PPRA                   |  |
|   | ( )          | não se envolve         | ( )          | não se envolve         |  |
|   | ( x )        | incentiva              | ( x )        | incentiva              |  |
| A previdência privada contempla:  | ( )          | segue as normas da OIT | ( )          | segue as normas da OIT |  |
|   | ( x )        | diretoria              | ( x )        | diretoria              |  |
|   | ( x )        | gerência               | ( x )        | gerência               |  |
| A participação nos lucros/resultados/sobras contempla:  | ( x )        | empregados(as)         | ( x )        | empregados(as)         |  |
|   | ( x )        | diretoria              | ( x )        | diretoria              |  |
|   | ( x )        | gerência               | ( x )        | gerência               |  |
| Na seleção dos fornecedores, os padrões éticos e de responsabilidade social e ambiental adotados pela organização:  | ( x )        | empregados(as)         | ( x )        | empregados(as)         |  |
|   | ( x )        | são exigidos           | ( x )        | são exigidos           |  |
|   | ( )          | são sugeridos          | ( )          | são sugeridos          |  |
|   | ( )          | são considerados       | ( )          | são considerados       |  |
| Quanto à participação de empregados(as) em programas de trabalho voluntário, a organização:   | ( )          | não se aplica          | ( )          | não se aplica          |  |
|   | ( )          | não se envolve         | ( )          | não se envolve         |  |
|   | ( x )        | apoia                  | ( x )        | apoia                  |  |
| Nº total de reclamações e críticas de consumidores(as):   | ( x )        | organiza e incentiva   | ( x )        | organiza e incentiva   |  |
|   | Organização: | 5.046*                 | Organização: | 3.316                  |  |
|   | Procon:      | 311                    | Procon:      | 233                    |  |
| % de reclamações e críticas solucionadas:   | Justiça:     | 587                    | Justiça:     | 357                    |  |
|   | Organização: | 77%                    | Organização: | 88,61%                 |  |
|   | Procon:      | 93%                    | Procon:      | 90,62%                 |  |
| A organização prioriza contratar pessoas da comunidade onde atua:   | Justiça:     | 11,41%                 | Justiça:     | 14,56%                 |  |
|   | ( x ) SIM    | ( ) NÃO                | ( x ) SIM    | ( ) NÃO                |  |
|   | ( x ) SIM    | ( ) NÃO                | ( x ) SIM    | ( ) NÃO                |  |
| A organização possui assento em Conselhos Municipais, Estaduais ou Federais:  | ( x ) SIM    | ( ) NÃO                | ( x ) SIM    | ( ) NÃO                |  |
| A organização participa de algum movimento social, como Redes e Fóruns:   | ( x ) SIM    | ( ) NÃO                | ( x ) SIM    | ( ) NÃO                |  |
| A organização adota políticas visando diminuir a exclusão social através da admissão de idosos, pessoas com deficiência, mulheres, afrodescendentes e outros: | ( x ) SIM    | ( ) NÃO                | ( x ) SIM    | ( ) NÃO                |  |
| Valor adicionado total a distribuir (em mil R\$):   |              | 2023                   |              | 2022                   |  |
|   |              | 586.739                |              | 471.609                |  |
| Distribuição do Valor Adicionado (DVA) :  | (0,38)       | % governo              | (0,32)       | % governo              |  |
|   | (43,96)      | % colaboradores        | (44,58)      | % colaboradores        |  |
|   | (43,64)      | % cooperados           | (43,94)      | % cooperados           |  |
|   | (12,02)      | % retido               | (11,16)      | % retido               |  |

(\*) Os canais de recebimento e registro de reclamações foram ampliados.

# DEMONSTRAÇÕES FINANCEIRAS

As Demonstrações Financeiras apresentam a posição patrimonial e financeira da Cooperativa. São elaboradas de acordo com as práticas contábeis adotadas no Brasil, aplicáveis às instituições autorizadas a funcionar pelo Banco Central do Brasil (BACEN).

## BALANÇOS PATRIMONIAIS

Valores em milhares de reais

| Ativo  | Nota explicativa | 31/12/2023        | 31/12/2022        |
|--|------------------|-------------------|-------------------|
| <b>Circulante</b>  |                  | <b>7.334.304</b>  | <b>6.419.620</b>  |
| Disponibilidades   | 4                | 45.695            | 32.350            |
| Instrumentos financeiros   |                  | 7.760.207         | 6.777.181         |
| Relações interfinanceiras  | 6                | 3.779.519         | 3.170.050         |
| Operações de crédito   | 7                | 3.805.462         | 3.419.787         |
| Outros ativos financeiros  | 8                | 175.226           | 187.344           |
| (-) Provisões para perdas esperadas associadas ao risco de crédito |                  | (516.874)         | (420.579)         |
| Operações de crédito   | 7                | (435.142)         | (325.909)         |
| Outros ativos financeiros  | 8                | (81.732)          | (94.670)          |
| Outros ativos  | 9                | 45.276            | 30.668            |
| <b>Não circulante</b>  |                  | <b>5.501.479</b>  | <b>4.822.481</b>  |
| Realizável a longo prazo   |                  | 5.456.537         | 4.776.004         |
| Instrumentos financeiros   |                  | 5.822.287         | 5.048.927         |
| Títulos e valores mobiliários                                      | 5                | 490.844           | 427.405           |
| Relações interfinanceiras  | 6                | 1.018.335         | 763.590           |
| Operações de crédito   | 7                | 4.287.018         | 3.843.168         |
| Outros ativos financeiros  | 8                | 26.090            | 14.764            |
| (-) Provisões para perdas esperadas associadas ao risco de crédito |                  | (389.350)         | (295.659)         |
| Operações de crédito   | 7                | (372.012)         | (285.342)         |
| Outros ativos financeiros  | 8                | (17.338)          | (10.317)          |
| Outros ativos  | 9                | 23.600            | 22.736            |
| Imobilizado de uso   | 10               | 103.137           | 97.155            |
| Intangível   | 10               | 19                | 542               |
| (-) Depreciações e amortizações                                    | 10               | (58.214)          | (51.220)          |
| <b>Total do ativo</b>  |                  | <b>12.835.783</b> | <b>11.242.101</b> |

Valores em milhares de reais

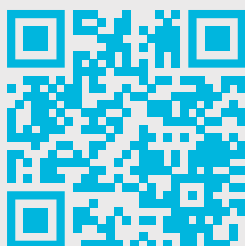
| Passivo e Patrimônio Líquido                 | Nota explicativa | 31/12/2023        | 31/12/2022        |
|--|------------------|-------------------|-------------------|
| <b>Circulante</b>                            |                  | <b>2.932.717</b>  | <b>2.938.269</b>  |
| Instrumentos financeiros                     |                  | 2.582.393         | 2.638.625         |
| Depósitos                                    | 11               | 2.441.127         | 2.574.340         |
| Recursos de aceite e emissão de títulos      | 12               | 3.702             | -                 |
| Relações interfinanceiras                    | 13               | 137.564           | 63.522            |
| Obrigações por empréstimos e repasses        | 14               | -                 | 763               |
| Provisões                                    | 15               | 20.208            | 15.657            |
| Outros passivos                              | 17               | 330.116           | 283.987           |
| <b>Não circulante</b>                        |                  | <b>7.423.942</b>  | <b>6.110.565</b>  |
| Instrumentos financeiros                     |                  | 7.337.316         | 6.032.587         |
| Depósitos                                    | 11               | 6.763.903         | 5.605.680         |
| Recursos de aceite e emissão de títulos      | 12               | 148.285           | 8.664             |
| Relações interfinanceiras                    | 13               | 425.128           | 417.892           |
| Obrigações por empréstimos e repasses        | 14               | -                 | 351               |
| Provisões                                    | 15 e 16          | 86.626            | 77.978            |
| <b>Patrimônio líquido</b>                    | <b>18</b>        | <b>2.479.124</b>  | <b>2.193.267</b>  |
| Capital social                               |                  | 1.686.952         | 1.514.687         |
| Reservas de sobras                           |                  | 683.337           | 612.827           |
| Sobras ou perdas acumuladas                  |                  | 108.835           | 65.753            |
| <b>Total do passivo e patrimônio líquido</b> |                  | <b>12.835.783</b> | <b>11.242.101</b> |

## DEMONSTRAÇÕES DE SOBRAS OU PERDAS

Valores em milhares de reais

|   | Nota explicativa | 01/01/2023 A 31/12/2023 | 01/01/2022 A 31/12/2022 |
|---|------------------|-------------------------|-------------------------|
| <b>Ingressos e receitas da intermediação financeira</b>               | <b>20</b>        | <b>2.549.647</b>        | <b>2.056.566</b>        |
| Operações de crédito  |                  | 1.966.127               | 1.629.384               |
| Resultado de operações com centralização financeira                   |                  | 578.799                 | 425.132                 |
| Resultado das aplicações compulsórias                                 |                  | 4.721                   | 2.050                   |
| <b>Dispêndios e despesas da intermediação financeira</b>              | <b>21</b>        | <b>(1.738.073)</b>      | <b>(1.403.401)</b>      |
| Operações de captação no mercado                                      |                  | (827.703)               | (657.696)               |
| Operações de empréstimos e repasses                                   |                  | (47.649)                | (42.570)                |
| Provisões para perdas esperadas associadas ao risco de crédito        |                  | (862.721)               | (703.135)               |
| <b>Resultado bruto da intermediação financeira</b>                    |                  | <b>811.574</b>          | <b>653.165</b>          |
| <b>Outros ingressos e receitas/dispêndios e despesas operacionais</b> |                  | <b>(485.026)</b>        | <b>(393.308)</b>        |
| Ingressos e receitas de prestação de serviços                         | 22               | 305.935                 | 236.952                 |
| Outros ingressos e receitas operacionais                              | 23               | 19.250                  | 13.117                  |
| Dispêndios e despesas de pessoal                                      | 24               | (257.957)               | (210.251)               |
| Dispêndios e despesas de provisões passivas                           | 25               | (13.235)                | (12.896)                |
| Outros dispêndios e despesas administrativas                          | 26               | (422.029)               | (325.126)               |
| Outros dispêndios e despesas operacionais                             | 27               | (116.990)               | (95.104)                |
| <b>Resultado operacional</b>  |                  | <b>326.548</b>          | <b>259.857</b>          |
| <b>Resultado antes dos tributos e participações</b>                   |                  | <b>326.548</b>          | <b>259.857</b>          |
| <b>Imposto de renda e contribuição social</b>                         | <b>28</b>        | <b>-</b>                | <b>(8)</b>              |
| Provisão para imposto de renda  |                  | (5)                     | (4)                     |
| Provisão para contribuição social                                     |                  | (5)                     | (4)                     |
| Recuperação de imposto de renda e contribuição social                 |                  | 10                      | -                       |
| <b>Resultado antes das destinações</b>                                |                  | <b>326.548</b>          | <b>259.849</b>          |
| <b>Destinações/reversões</b>  |                  | <b>(217.713)</b>        | <b>(194.096)</b>        |
| Destinação juros sobre o capital próprio                              |                  | (150.003)               | (128.323)               |
| Destinação fundo de reserva – estatutário                             |                  | (70.510)                | (52.603)                |
| Destinação FATES – estatutário – ato cooperativo                      |                  | (17.627)                | (13.151)                |
| Destinação FATES – ato não cooperativo                                |                  | (270)                   | (19)                    |
| Reversão FATES – estatutário – ato cooperativo                        |                  | 20.678                  | -                       |
| Reversão FATES – ato não cooperativo                                  |                  | 19                      | -                       |
| <b>Sobras ou perdas líquidas (à disposição da AGO)</b>                |                  | <b>108.835</b>          | <b>65.753</b>           |

**Diretor Administrativo e de Riscos:** Marcelo Cestari  
**Contadora:** Veronica Cristina Bueno Roncato - CRC-SP 293772/O-3



As Demonstrações Financeiras completas foram auditadas pela empresa DELOITTE TOUCHE TOHMATSU Auditores Independentes Ltda, cujo Relatório do Auditor foi emitido em 24/01/2024. O relatório da Administração completo, com as Demonstrações Financeiras, Relatório do Auditor Independente, Relatório do Comitê de Auditoria e Parecer do Conselho Fiscal, está disponível no site da Cooperativa: [viacredi.coop.br/sua-cooperativa/informativos-e-resultados](http://viacredi.coop.br/sua-cooperativa/informativos-e-resultados)

As notas explicativas são partes integrantes das demonstrações financeiras e encontram-se no **encarte anexo**.



## **PARECER DO CONSELHO FISCAL**

O Conselho Fiscal da Cooperativa de Crédito Vale do Itajaí - VIACREDI, cumprindo o que determina o Estatuto Social e a legislação vigente, examinou as demonstrações financeiras referentes ao exercício de 2023, compreendendo: Balanços Patrimoniais, Demonstrações de Sobras ou Perdas, Demonstrações dos Resultados Abrangentes, Demonstrações das Mutações do Patrimônio Líquido, Demonstrações dos Fluxos de Caixa e Notas Explicativas.

Nos referidos exames, levou-se em consideração as análises realizadas nos livros, documentos, atos e no Relatório do Auditor Independente sobre as Demonstrações Financeiras, bem como os critérios e procedimentos contábeis, tudo em consonância com a legislação vigente.

O Conselho Fiscal conclui que as referidas demonstrações refletem adequadamente a situação patrimonial e financeira da Cooperativa, pelo que é de parecer favorável que a Assembleia Geral convocada para tal fim aprove os aludidos documentos.

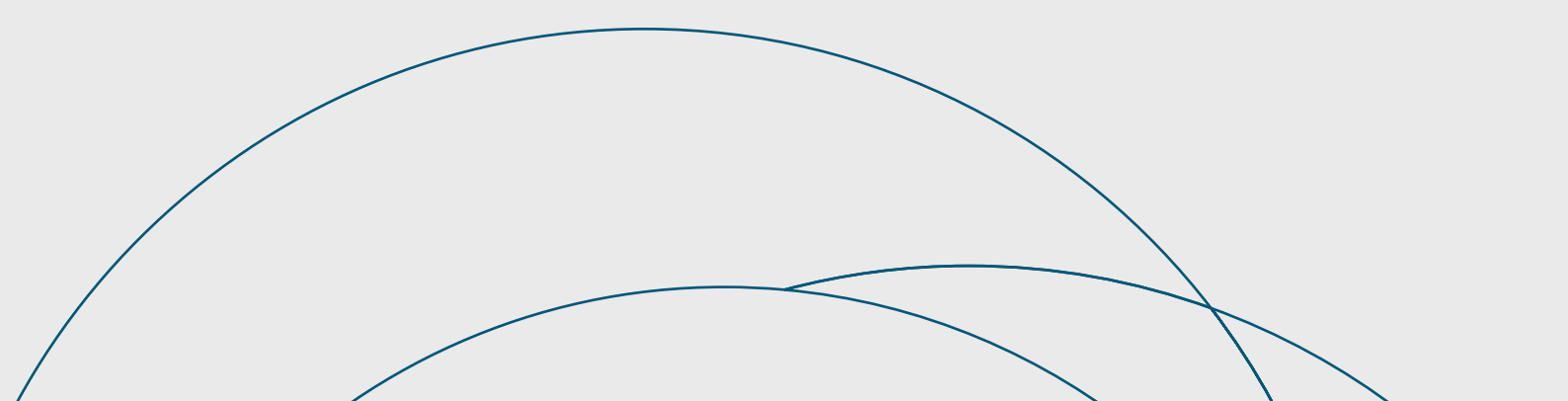
Blumenau, 25 de janeiro de 2024.

### **Conselheiros Efetivos**

Anaís Mayara Teodoro  
Bruna Francisca Ramos Debus  
Jefferson Malaquias

### **Conselheiros Suplentes**

Fabiana de Souza Medeiros  
Isvaldo Bauer  
Marcelo Kamchen





**A Viacredi faz parte do Sistema Ailos**, que atua nos estados de Santa Catarina, Paraná e Rio Grande do Sul. É composto por 13 Cooperativas Singulares, uma Central e uma Corretora de Seguros e Previdência.

Este modelo possibilita que as cooperativas compartilhem de uma mesma estrutura de serviços, otimizando recursos e gerando ganhos em escala no desenvolvimento de produtos e soluções.

Saiba mais em [ailos.coop.br](http://ailos.coop.br)

[www.viacredi.coop.br](http://www.viacredi.coop.br)

**Cooperativa de Crédito Vale do Itajaí - Viacredi**

Sede Administrativa: Rua Hermann Hering, 1125 - Bom Retiro  
CEP 89010-675 - Blumenau - Santa Catarina

**Serviço de Atendimento ao Cooperado (SAC)**

Dúvidas relacionadas a produtos e serviços da Cooperativa ligue para o SAC 0800 647 2200. Todos os dias (inclusive domingos e feriados) das 8h às 22h.